

# Regulamin VIII Festiwalu Biegu Rzeźnika

## I Cel imprezy:

- Promocja Bieszczad, turystyki, biegów górskich i biegów ultra oraz zdrowego stylu życia.

## II Organizator:

- Fundacja Bieg Rzeźnika z siedzibą w Gliwicach, ul. Kaczyniec 10/2, wpisana do Rejestru Stowarzyszeń, innych organizacji społecznych i zawodowych, fundacji i ZOZ prowadzonego przez Sąd Rejonowy w Gliwicach, X Wydział Gospodarczy Krajowego Rejestru Sądowego, pod numerem 0000501777.

## III Dystanse:

1. Biegi rozegrane podczas VIII Festiwalu Biegu Rzeźnika odbędą się na dystansach:

Bieg:	Dystans biegu:	Suma przewyższeń:
Maraton Rzeźnika	ok. 52 km	ok. 2250 m
VIII Rzeźnik Ultra	ok. 107 km	ok. 5300 m
XIX Bieg Rzeźnika + Bieg Rzeźnika Hardcore	ok. 80 km + odcinek HC ok. 22,5 km	ok. 3730 m + ok. 1490 m
XI Rzeźniczek	ok. 28 km	ok. 1060 m
V Dycha na Jeleni Skok	ok. 11 km	ok. 560 m
Rzeźnicki Szlem 2022	ok. 187 km	ok. 7800 m

W skład Rzeźnickiego Szlema wchodzi: Maraton Rzeźnika, Rzeźnik Ultra oraz Rzeźniczek. **Nie ma możliwości zamiany Biegu Rzeźnika Ultra na Bieg Rzeźnika Hardcore.**

**Uwaga:** we wszystkich biegach Organizator zastrzega możliwe rozbieżności powyższych parametrów względem wskazań urządzeń pomiarowych uczestników.

2. Szczegółowe opisy poszczególnych biegów znajdują się w Załącznikach do regulaminu VIII Festiwalu Biegu Rzeźnika. Tracki w różnych formatach (do pobrania) zostaną podane w osobnym komunikacie.
3. Bieg na jednym z powyższych dystansów będzie nazywany dalej Biegiem.

#### IV Termin i miejsce startów:

1. Biegi odbędą się w Cisnej, w dniach 16-18 czerwca 2022 roku, a każdy z Biegów wystartuje indywidualnie w następujących dniach i godzinach:

Bieg:	Data startu biegu:	Miejsce i godzina startu biegu:
Maraton Rzeźnika	16 czerwca 2022	start z Cisnej, godzina 6:00
VIII Rzeźnik Ultra	17 czerwca 2022	start z Cisnej, godzina 1:30
XIX Bieg Rzeźnika + Bieg Rzeźnika Hardcore	17 czerwca 2022	odjazd autokarów z Cisnej: ok. godziny. 1:45 start w Komańczy o godzinie 3:00
XI Rzeźniczek	18 czerwca 2022	odjazd Bieszczadzkiej Kolejki Leśnej z Cisnej o 7:45 start z Żubraczego o godzinie 8:30
V Dycha na Jeleni Skok	18 czerwca 2022	start z Cisnej, o godzinie 8:00
Rzeźnicki Szlem 2022	16-18 czerwca 2022	miejsce i godzina startu poszczególnych biegów zostały podane powyżej

2. Godziny startów poszczególnych biegów są obligatoryjne. Nie ma technicznej możliwości indywidualnego przesunięcia godziny startu.
3. Strefa startu biegów rozpoczynających się w Cisnej będzie zlokalizowana w okolicach Orlika. Autobusy dla zawodników XIX Biegu Rzeźnika i Biegu Rzeźnika Hardcor podstawią się o godzinie 1:30, w centrum Cisnej, wzdłuż drogi prowadzącej w kierunku Komańczy. Odjazd o godzinie 1:45. Bieszczadzka Kolejka Leśna dla zawodników XI Rzeźniczka podstawią się przy peronie znajdującym się przy drodze prowadzącej na Orlik (za Siekierzadą).
4. Starty odbędą się w podanej poniżej formule:
  - starty biegów odbędą się w formule startu wspólnego,
  - podczas startu, na trasie i w sferze mety uczestnicy mają obowiązek dostosowania się do aktualnie obowiązujących nakazów i zakazów, w tym w szczególności odnośnie gromadzenia się, zachowania odległości od innych osób, czy obowiązku zastaniania nosa i ust,
  - uczestnicy pokonują trasę pieszo - zakazane jest korzystanie z rowerów lub innych pojazdów mechanicznych,
  - organizator zastrzega możliwość zmiany formuły, w zależności od aktualnie obowiązujących przepisów prawa, zwłaszcza rozproszenia wspólnego startu na starty indywidualne w wyznaczonych przedziałach czasowych lub podział na mniejsze grupy do startów wspólnych.

## V Limity czasu - STREFA METY

Bieg:	Dzień startu i mety	Czas na pokonanie trasy/czas zamknięcia strefy META
Maraton Rzeźnika	16 czerwca 2022	13 godzin/godzina 19:00
VIII Rzeźnik Ultra	17 czerwca 2022	21,5 godzin/godzina 23:00
XIX Bieg Rzeźnika + Bieg Rzeźnika Hardcore	17 czerwca 2022	16 godzin/godzina 19:00
XI Rzeźniczek	18 czerwca 2022	8 godzin/godzina 16:30
V Dycha na Jeleni Skok	18 czerwca 2022	3 godziny/godzina 11:00
Rzeźnicki Szlem 2022	16-18 czerwca 2022	na każdym z biegów obowiązują limity jak powyżej

Uczestników Biegu Rzeźnika, Biegu Rzeźnika Hardcore oraz Rzeźnika Ultra obowiązują dodatkowe limity na punktach kontrolnych. Limity są określone w postaci godziny zamknięcia danego punktu i są one podane w załącznikach do regulaminu, w tabelach przy opisie trasy (Załącznik nr 1 i 2).

## VI Uczestnictwo

1. Udział w VIII Festiwalu Biegu Rzeźnika mogą brać **wyłącznie osoby**, które:

- w dniu startu Biegu będą miały ukończone 18 lat . W przypadku Dychy na Jeleni Skok Organizator dopuszcza możliwość startu osób, które w dniu startu mają ukończone 16 lat i posiadają zgodę przedstawiciela ustawowego lub opiekuna prawnego oraz **zaświadczenie** lekarskie o braku przeciwwskazań do udziału w takim biegu;
- dokonają zgłoszenia za pomocą formularzy zapisów do Biegu oraz uiszczą opłatę startową a w przypadku zawodników Biegu Rzeźnika i Biegu Rzeźnika HC pomyślnie przejdą procedurę losowania (patrz pkt 2);
- nie posiadają przeciwwskazań zdrowotnych do udziału w Biegu. Do Biura Zawodów należy przynieść **oświadczenie** o braku przeciwwskazań zdrowotnych do uczestnictwa w biegu. **Oświadczenie** jest integralną częścią karty uczestnika, która będzie dostępna na indywidualnych kontach zawodników na panelu B4SPORT na kilka dni przed wydarzeniem;
- odbiorą przed startem, w wyznaczonych godzinach pracy Biura Zawodów, swój pakiet startowy, numer zawodnika i chip do pomiaru czasu - **odbiór pakietów jest możliwy TYLKO I WYŁĄCZNIE z samodzielnie wydrukowaną i podpisaną kartą zawodnika**. W przypadku zawodników Biegu Rzeźnika i Biegu Rzeźnika Hardcore obowiązkowe jest stawiennictwo obu członków drużyny.

**Uwaga!** W przypadku wyrażenia chęci odbioru pakietu startowego przez osobę trzecią, należy przekazać osobie odbierającej pakiet startowy **wypełnione i podpisane [niniejsze oświadczenie](#), wydrukowaną i podpisaną kartę uczestnika oraz kserokopię/zdjęcie swojego dowodu osobistego - do wglądu (akceptujemy również wersję elektroniczną);**

- stawią się na starcie o ustalonej w regulaminie godzinie wraz z numerem startowym oraz chipem do pomiaru czasu.

2. **PROCEDURA LOSOWANIA** - [dotyczy tylko i wyłącznie XIX Biegu Rzeźnika i Biegu Rzeźnika Hardcore.](#)

- Rejestracja do losowania potrwa do 6 grudnia 2021.
- Losowanie odbędzie się 14 grudnia 2021 r. (szczegółowa godzina zostanie podana bliżej tej daty)
- W losowaniu wezmą udział wyłącznie wcześniej zgłoszone drużyny, które dokonały opłaty za rejestrację (30zł od drużyny, bez względu na wynik losowania opłata jest bezwrotna, w całości przeznaczona na

Bieszczadzką Grupę GOPR)

- Szczegóły procedury losowania oraz lista biegów za które przysługują dodatkowe punkty podane są w załącznikach nr 6 i 7

## 2. Biuro Zawodów zlokalizowane na Orliku będzie otwarte w dniach:

Dzień pracy Biura Zawodów:	Godzina otwarcia Biura Zawodów:
Środa 15.06.2022	od 16:00 do 22:00
Czwartek 16.06.2022	od 14:00 do 22:00
Piątek 17.06.2022	od 16:00 do 22:00
Sobota 18.06.2022	od 6:00 do 7:00

3. W przypadku wprowadzenia obostrzeń związanych z epidemią SARS CoV-2 Organizator zastrzega sobie prawo do zmiany godziny otwarcia Biura Zawodów lub do wprowadzenia zasad związanych z wyborem indywidualnych godzin odbioru pakietów. O ewentualnych zmianach Organizator poinformuje uczestników w osobnym komunikacie i drogą mailową.
4. Zgłoszeń dokonuje się drogą elektroniczną poprzez formularz dostępny na stronie [www.biegrzeznika.pl](http://www.biegrzeznika.pl) (Panel B4S). W zgłoszeniu należy podać m.in. imię, nazwisko, PESEL lub jedenastocyfrowy numer identyfikacyjny, który uczestnik używa i będzie używał przy rejestracjach na imprezy organizowane przez Fundację Bieg Rzeźnika, datę urodzenia, adres e-mail, nr telefonu komórkowego, adres korespondencyjny oraz opcjonalnie przynależność klubową.
6. Do Biegu Rzeźnika i Biegu Rzeźnika Hardcore zgłaszać mogą się **wyłącznie drużyny dwuosobowe**, żadne odstęstwa nie są możliwe. W pozostałych biegach zgłoszenia są indywidualne.
7. W przypadku chęci otrzymania faktury za bieg należy napisać maila ze wszystkimi niezbędnymi do wystawienia faktury danymi na maila [biuro@biegrzeznika.pl](mailto:biuro@biegrzeznika.pl).
8. Limity uczestników poszczególnych biegów:

Bieg:	Limit uczestników	Lista rezerwowa:
Maraton Rzeźnika	1000 osób	TAK
VIII Rzeźnik Ultra	400 osób	TAK
XIX Bieg Rzeźnika + Bieg Rzeźnika Hardcore	850 par	NIE
XI Rzeźniczek	1000 osób	TAK
V Dycha na Jeleni Skob	500 osób	TAK
Rzeźnicki Szlem 2022	100 zgłoszeń	-

## VII Opłaty

1. Opłaty startowe dla uczestników biegów VIII Festiwalu Biegu Rzeźnika wynoszą:

Bieg:	do 31 grudnia 2021	od 1 stycznia 2022
Maraton Rzeźnika	250 zł	280 zł
VIII Rzeźnik Ultra	430 zł w tym 40 zł opłaty za wejście do Bieszczadzkiego Parku Narodowego	480 zł w tym 40 zł opłaty za wejście do Bieszczadzkiego Parku

		Narodowego
XIX Bieg Rzeźnika	350 zł (700 zł za parę)	400 zł (800 zł za parę)
XIX Bieg Rzeźnika Hardcore	390 zł (780 zł za parę)	440 zł (880 zł za parę)
XI Rzeźniczek	250 zł	280 zł
V Dycha na Jeleni Skok	70 zł	90 zł
Rzeźnicki Szlem 2022	740 zł w tym 40 zł opłaty za wejście do Bieszczadzkiego Parku Narodowego	790 zł w tym 40 zł opłaty za wejście do Bieszczadzkiego Parku Narodowego

2. Zawodnikom posiadającym vouchery przypominamy, że jest możliwość płacenia nimi za biegi. Vouchery dostępne są na indywidualnych kontach zawodników w panelu B4S w zakładce/sekcji vouchery. Należy taki kod skopiować (w całości, z literą V) i wkleić go w odpowiednie miejsce podczas zapisów na biegi. W przypadku gdy opłata za bieg jest niższa niż wartość vouchera, niewykorzystane środki nadal pozostaną aktywne.
3. Pakiet może zostać wzbogacony o dodatkowe elementy - pakiet premium (koszulka, bluza, chusta, kubek etc) wg. cennika podanego podczas rejestracji. Opłata za dodatkowe elementy nie ulega zwrotowi. Dodatkowe elementy pakietu będą do odbioru podczas VIII Festiwalu Biegu Rzeźnika w Sklepiku Rzeźnickim (namiot w strefie Expo) lub po zgłoszeniu wysyłane pocztą/kurierem/paczkomatem po uiszczeniu opłaty za przesyłkę. Organizator zastrzega sobie czas wysyłki do 31 sierpnia 2022.
4. **Opłaty startowej można dokonać za pomocą szybkich przelewów BlueMedia, - gdzie zostanie zawodnikowi doliczona opłata za transakcję lub za pomocą zwykłego przelewu.** Za datę dokonania opłaty startowej uważa się datę wpłynięcia pełnej sumy na rachunek bankowy Organizatora, zgodnie z w.w. stawkami.

Po 7 czerwca 2022r. opłaty za Biegi będą możliwe tylko i wyłącznie za pomocą BlueMedia.

5. W przypadku wyboru tradycyjnej metody płatności opłatę należy wnieść na konto:

<p>Fundacja Bieg Rzeźnika  ul. Kaczyniec 10/2  44-100 Gliwice  73 1090 1766 0000 0001 3262 6073</p> <p>Dla przelewów z kont zagranicznych:  SWIFT: WBKPPLPP  IBAN: PL73109017660000000132626073</p>
---

W tytule wpłaty **należy podać kod otrzymany w czasie rejestracji** lub imię, nazwisko oraz nazwę biegu.

6. Do dnia 27 maja 2022 r. dopuszczamy jedną zmianę w drużynach. W przypadku zmiany partnera, opłata dodatkowa wynosi 75 zł. Chęć zmiany zawodnika należy zgłosić drogą mailową na adres [biuro@biegrzeznika.pl](mailto:biuro@biegrzeznika.pl). W treści maila należy podać wszystkie niezbędne dane do zmiany zawodnika. (PUNKT DOTYCZY BIEGU RZEŹNIKA - w parach.)
7. Do dnia 27 maja 2022 r. możliwe jest przeniesienie opłaty startowej na inną osobę, przy czym pobierana jest opłata manipulacyjna w wysokości 50 zł. Chęć przepisania pakietu należy zgłosić mailowo na [biuro@biegrzeznika.pl](mailto:biuro@biegrzeznika.pl) z podaniem danych nowego zawodnika, który w momencie zgłoszenia takiej zmiany powinien być już własnoręcznie, za pomocą formularza, zarejestrowany na Bieg. Po 27 maja 2022, ze względów technicznych, pakietu nie można przepisać na innego zawodnika. (Punkt dotyczy wszystkich biegów solo).

8. Opłata za dodatkowo zakupione elementy (pakiet premium) nie ulega zwrotowi. Jeśli pakiet zostaje przepisany na innego zawodnika - zamówione przedmioty przechodzą wraz z opłatą.
9. Uczestnicy, którzy z rozmaitych powodów chcą zrezygnować z udziału w Biegu będą mieli możliwość wyrejestrowania się w terminie do 13 maja 2022 roku. Otrzymają wówczas od Organizatora voucher o wartości 75% uiszczonej opłaty. Voucher zostanie przekazany w formie kodu po dokonaniu rezygnacji w systemie B4Sport. Voucher można wykorzystać na poczet opłaty na dowolnie wybrany bieg organizowany przez Fundację Bieg Rzeźnika. Voucher będzie ważny do 31.10.2024 roku. Jeżeli kwota vouchera będzie wyższa niż opłata startowa na wybranym biegu, niewykorzystane środki będzie można wykorzystać podczas rejestracji na inne zawody. Dostępne środki można będzie sprawdzić w zakładce Vouchery na swoim koncie uczestnika na stronie [b4sportonline.pl](http://b4sportonline.pl)

## VIII Świadczenia

W ramach opłaty uczestnicy otrzymają:

- możliwość startu w Biegu,
- na wszystkich trasach - wodę i napoje izotoniczne, dodatkowo na trasach ultra - drobne przekąski oraz herbatę w miejscach wyznaczonych przez Organizatora.
- lekki posiłek regeneracyjny na mecie,
- podstawową obsługę medyczną oraz zabezpieczenie GOPR w czasie Biegu,
- numer startowy oraz chip do elektronicznego pomiaru czasu,
- ew. dodatkowe świadczenia uzależnione od pozyskanych środków.
- pamiątkowy medal po ukończeniu biegu.

Nie gwarantujemy otrzymania pełnych pakietów przez osoby wpłacające opłatę po 28 maja 2022 r.

## IX Dekoracja, klasyfikacja i nagrody

1. Klasyfikacja w biegach Festiwalu (za wyjątkiem Biegu Rzeźnika i Biegu Rzeźnika Hardcore) będzie prowadzona w kategorii OPEN kobiet i mężczyzn oraz w kategoriach wiekowych kobiet i mężczyzn: 18-29 (K, M 20), 30-39 (K, M 30), 40-49 (K, M 40), 50-59 (K, M 50) i 60+ (K, M 60). Pełna klasyfikacja zostanie opublikowana po dotarciu na metę ostatniego uczestnika biegu. Kategorie nie dublują się.
2. Nagradzane będą trzy pierwsze osoby z kategorii generalnej kobiet i kategorii generalnej mężczyzn za wyjątkiem Biegu Rzeźnika i Biegu Rzeźnika Hardcore. W Biegu Rzeźnika nagradzane będą trzy pierwsze pary kobiece (KK), trzy pierwsze pary mieszane (MIX) oraz trzy pierwsze pary męskie (MM). W Biegu Rzeźnika Hardcore organizator przewiduje drobne nagrody dla wszystkich par, które ukończą bieg w przewidywanym limicie. Wyjątek stanowi również bieg Rzeźnika Ultra gdzie nagrodzone zostanie pierwsze sześć osób z kategorii generalnej kobiet i kategorii generalnej mężczyzn.
3. W Rzeźnickim Szlemie 2022 wyróżnieni i nagrodzeni statuetką są wszyscy, którzy ukończą w limicie wszystkie dystanse wchodzące w skład Rzeźnickiego Szlema 2022.
4. W kategoriach wiekowych zawodnicy zostaną nagrodzeni statuetką (miejsca 1- 3 K,M).
5. Organizator może podjąć decyzję o nagrodzeniu pierwszych trzech osób w kategoriach wiekowych. Nagrody będą uzależnione od hojności sponsorów.
6. Organizator zastrzega sobie możliwość przyznania nagród finansowych na wybranych dystansach.
7. Szczegółowa informacja o tym, czy i na jakich dystansach będą wręczane nagrody w kategoriach wiekowych, ewentualnych nagrodach finansowych i ich wysokości będzie podana przez organizatora w osobnym komunikacie.

8. Dekoracja wszystkich biegów odbędzie się w dniu 18 czerwca 2022. Początek dekoracji przewidziany jest na godzinę 15:00. Odbiór nagród i statuetek jest możliwy **tylko i wyłącznie** podczas ceremonii wręczenia nagród.
9. W przypadku wprowadzenia nakazów i zakazów uniemożliwiających przeprowadzenie dekoracji w formie tradycyjnej, Organizator zastrzega sobie możliwość przeprowadzenia dekoracji w formie wirtualnej z wykorzystaniem zdjęć uczestników i rozesłanie nagród lub umożliwienie ich osobistego odebrania.

## **X Bezpieczeństwo**

1. Uczestników wszystkich biegów w czasie pokonywania trasy obowiązują nakazy i zakazy nałożone przez obowiązujące akty prawne.
2. Uczestnicy Biegu Rzeźnika i Biegu Rzeźnika Hardcore mają obowiązek pokonywać trasę w zarejestrowanej drużynie. Uczestnicy z jednej drużyny nie mogą oddalać się od siebie na trasie biegu na odległości większą niż 100 m. Przekroczenie tej odległości grozi dyskwalifikacją całej drużyny.
3. W razie kontuzji lub zasażenia uczestnika któregośkolwiek z biegów, osoby znajdujące się w najbliższej odległości od zawodnika powinny zawiadomić o tym Organizatora, a w przypadkach uzasadnionych również GOPR. W przypadku Biegu Rzeźnika i Biegu Rzeźnika Hardcore obowiązek taki spoczywa na członku drużyny.
4. Odprawy dla uczestników Biegów odbędą się w formie elektronicznej i zostaną opublikowane na stronie [www.biegrzeznika.pl](http://www.biegrzeznika.pl) na kilka dni przed rozpoczęciem VIII Festiwalu Biegu Rzeźnika.  
Ponadto **OBYWIAZKOWA ODPRAWA** dla zawodników Biegu Rzeźnika, Biegu Rzeźnika Hardcore oraz Biegu Rzeźnika Ultra odbędzie się na Orliku w dniu 16.06.2022 o godzinie 19:00.
5. Od uczestników oczekujemy samodzielnej oceny sytuacji panującej w górach i odpowiedniego reagowania w razie zmiany pogody. Organizator zastrzega sobie możliwość wstrzymania lub przerwania każdego z biegów m.in. w razie wystąpienia burzy, innych ekstremalnych warunków pogodowych, naturalnych katastrof lub innych czynników uniemożliwiających bezpieczne kontynuowanie biegu.
6. Na trasie należy zwracać szczególną uwagę na osoby trzecie, w tym turystów.
7. **W przypadku rezygnacji z dalszego biegu, uczestnik ma obowiązek poinformować o tym organizatora (telefonicznie lub w inny skuteczny sposób). W przeciwnym razie organizator może być zmuszony do uruchomienia akcji poszukiwawczej, czego konsekwencje, w tym koszty akcji, będą spoczywały na uczestniku, który zaniechał udzielenia informacji o rezygnacji z biegu.**
8. Pokonując fragmenty tras przebiegających po drogach publicznych należy stosować się do zasad ruchu drogowego oraz nakazów i zakazów nałożonych obowiązującymi aktami prawa.
9. Każdy z uczestników w czasie biegu musi posiadać obowiązkowe wyposażenie, którym jest:
  - folia NRC o minimalnym rozmiarze 160x200 cm,
  - latarka czołówka - dotyczy Bieg Rzeźnika, Bieg Rzeźnika Hardcore, Bieg Rzeźnika Ultra,
  - odzież przeciwdeszczową (nie dotyczy Dychy na Jeleni Skok),
  - czapkę lub chustę wielofunkcyjną,
  - naładowany telefon z aktywnym roamingiem – numer telefonu powinien być zgodny z numerem podanym w zgłoszeniu do biegu,
  - bidon lub inny pojemnik na napoje o pojemności 250ml dla Dychy na Jeleni Skok, 500ml dla Rzeźniczka i minimum 1000 ml na Maratonie Rzeźnika, Biegu Rzeźnika, Biegu Rzeźnika Hardcore i Biegu Rzeźnika Ultra,
  - kubek - na punktach regeneracyjnych nie ma kubków jednorazowych,
  - zapas jedzenia - według własnych potrzeb.

10. Na wszystkich trasach VIII Festiwalu Biegu Rzeźnika dozwolone jest używanie kijów, z tym, że w Biegu Rzeźnika i Biegu Rzeźnika Hardcor możliwość taka istnieje dopiero od punktu kontrolnego w Cisnej (32 km).
11. Na trasie Dychy na Jeleni Skok dozwolony jest start z psem. Uczestnik startujący z psem, w razie zajęcia nagradzanego miejsca, jest pominięty w klasyfikacji. Zawodnik powinien posiadać ze sobą aktualną książeczkę szczepień psa, krótką smycz i kaganiec dla psa - w strefie startu i mety. Zawodnicy startujący z psem powinni ustawić się na końcu stawki. Mając na uwadze komfort innych zawodników należy pamiętać o tym, by start z psem nie był utrudnieniem dla żadnego innego zawodnika (długa smycz lub zbyt bliski kontakt).

## **XI Ochrona przyrody**

Każdy z uczestników Festiwalu Biegu Rzeźnika ma obowiązek stosowania się do zasad ochrony przyrody. W szczególności zabrania się:

- 1) zaśmiecania terenu (czyli np. porzucania opakowań po odżywkach, butelek, kubeczków – wszystkie śmieci należy zostawiać na punktach kontrolnych lub na mecie, w miejscach do tego przeznaczonych),
- 2) schodzenia z tras biegów,
- 3) zakłócania ciszy.

W przypadku złamania powyższych zakazów organizator może zdyskwalifikować uczestnika lub drużynę lub nałożyć karę czasową.

## **XII Dane osobowe i ochrona wizerunku**

Administratorem danych osobowych uczestników Festiwalu, jest Organizator - Fundacja "Bieg Rzeźnika" z siedzibą w Gliwicach, ul. Kaczyniec 10/2, wpisana do Rejestru Stowarzyszeń, innych organizacji społecznych i zawodowych, fundacji i ZOZ prowadzonego przez Sąd Rejonowy w Gliwicach, X Wydział Gospodarczy Krajowego Rejestru Sądowego, pod numerem 0000501777.

1. Danymi osobowymi przetwarzanymi przez organizatora są: imię, nazwisko, data urodzenia, wizerunek, numer pesel, adres korespondencyjny, adres poczty elektronicznej, obywatelstwo, numer telefonu komórkowego, przynależność klubowa.
2. Uczestnik poprzez rejestrację do Biegu akceptuje regulamin i wyraża zgodę na przetwarzanie przez Organizatora swoich danych osobowych. Zgoda obejmuje w szczególności przetwarzanie danych osobowych w następujących celach:
  - a. imię, nazwisko, informację o stanie zdrowia, adres zamieszkania, adresu poczty elektronicznej, numeru telefonu oraz numer pesel na potrzeby uczestnictwa w Biegu;
  - b. imię, nazwisko, przynależność klubowa na potrzeby publikacji wyników lub statystyk,
  - c. imię, nazwisko oraz wizerunek na potrzeby ich upublicznienia w przekazach telewizyjnych, radiowych, internetowych lub w formie drukowanej w celach marketingowych i promocyjnych;
  - d. adres poczty elektronicznej na potrzeby przesyłania przez Organizatora informacji dotyczących imprez organizowanych przez Organizatora oraz w celach promocyjnych i marketingowych;
  - e. numer pesel na potrzeby uczestnictwa w losowaniach przeprowadzanych w ramach zapisów na poszczególne imprezy organizowane przez Organizatora.
3. Organizator przekazuje dane osobowe uczestników w postaci: imienia, nazwiska, numeru telefonu, numeru pesel, adresu poczty elektronicznej – podmiotom przetwarzającym dane osobowe działającym na zlecenie Organizatora w celu prowadzenia zapisów, a także obsługującym system losowania na wybrane biegi oraz wykonującym pomiar czasu w tym publikację statystyk.
4. Organizator nie będzie przekazywać danych osobowych do państw spoza Unii Europejskiej będących siedzibami podmiotów wymienionych w punkcie 4) Rozporządzenia Parlamentu Europejskiego i Rady (UE)



2016/679. W razie ich przekazywania do państw trzecich przekazanie będzie następowało przy zastosowaniu odpowiednich zabezpieczeń, o których mowa w art. 46 Ogólnego rozporządzenia o ochronie danych oraz uczestnik będzie uprawniony/uprawniona do uzyskania ich kopii w następującym miejscu: Fundacja „Bieg Rzeźnika” 44-100 Gliwice, ul. Kaczyniec 10/2.

5. Uczestnik ma prawo wycofać zgodę na przetwarzanie danych osobowych przez Organizatora w każdym czasie.
6. Podanie danych objętych niniejszym oświadczeniem jest dobrowolne, jednakże niezbędne do uczestnictwa w imprezie oraz losowaniu.
7. Uczestnik jest uprawniony do żądania od administratora dostępu do jego danych osobowych, ich sprostowania, usunięcia lub ograniczenia przetwarzania oraz do wniesienia sprzeciwu wobec przetwarzania, a także do przenoszenia danych, jeżeli wynika to z obowiązujących przepisów prawa.
8. Uczestnikowi przysługuje prawo do wniesienia skargi do organu nadzorczego w razie przetwarzania moich danych osobowych niezgodnie z obowiązującymi przepisami prawa.
9. W razie jakichkolwiek pytań dotyczących przetwarzania danych osobowych przez Organizatora prosimy o kontakt z naszym Inspektorem Ochrony Danych pod numerem +48 537 637 675.

### **XIII Postanowienia końcowe**

1. Przebieg tras, poza szlakami, będzie oznakowany przez Organizatora.
2. Dopuszcza się support zawodnika/drużyny w wyznaczonych przez Organizatora strefach.
3. Uczestnikom biegu zabrania się skracania trasy lub korzystania z pomocy osób trzecich (supportu) poza miejscami do tego wyznaczonymi pod rygorem dyskwalifikacji. O zastosowaniu rygoru decyduje Organizator.
4. Ubezpieczenie NNW pozostaje w gestii uczestników.
5. Organizator zastrzega sobie prawo do wprowadzania zmian w niniejszym regulaminie, w tym w szczególności w przypadku zmiany sytuacji faktycznej, w tym w związku z epidemią Sars-CoV-2 lub zmianą przepisów prawnych. Uczestnicy, którzy dokonali zgłoszenia, będą na bieżąco informowani o ewentualnych zmianach w regulaminie (poprzez informację na stronie WWW, na portalu Facebook lub drogą e-mailową).
6. Wiążąca i ostateczna interpretacja niniejszego regulaminu przysługuje wyłącznie Dyrektorowi Festiwalu Biegu Rzeźnika.
7. Integralną część regulaminu stanowią jego załączniki.
8. Pytania dotyczące Regulaminu oraz samego VIII Festiwalu Biegu Rzeźnika należy kierować e-mailowo na adres [biuro@biegrzeznika.pl](mailto:biuro@biegrzeznika.pl).

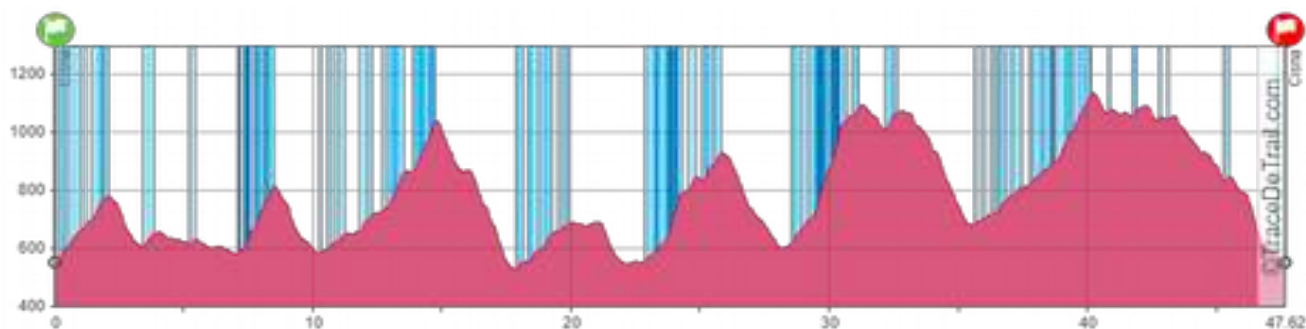
# ZAŁĄCZNIKI DO REGULAMINU VIII FESTIWALU BIEGU RZEŹNIKA

## OPISY TRAS

### ZAŁĄCZNIK NR 1

#### Maraton Rzeźnika

[TRASA](#)



Trasa:

Trasa Maratonu Rzeźnika wiedzie z centrum Cisnej i w całości oznakowana jest czarną Bieszczadzką Trasą Biegową (BTB). Zaczynamy bieg fragmentem Wielkiej Obwodnicy Bieszczadzkiej w stronę Ustrzyk Górnych (ok. 1 km), następnie, trzymając się czarnych ikonek biegacza wymalowanych na drzewach, stokówką w stronę Przysłupia. Po około 6 km skręcamy w prawo w ścieżkę prowadzącą na Małe Jasto (1103m.) Na szczycie

skręcamy w lewą stronę, tak jak prowadzi czarna Trasa Bieszczadzka Biegowa do Okrąglika(1101m n.p.m.) mijając po drodze Duże Jasło (1153 m n.p.m.). Na Okrągliku skręcamy w prawą stronę w kierunku na Balnicę, ciągle trzymając się czarnych oznaczeń BTB. Po drodze mijamy punkt z wodą na Przełęczy nad Roztokami (801 m n.p.m.). Przed Balnicą (Uwaga, strzałka przy słupku granicznym nr 49/5) zbiegamy z pasma granicznego w prawo w kierunku na Solinkę (ok. 27 km) i biegniemy ok. 3 km bieszczadzkiem szutrem w kierunku Żubraczego obiegając masyw Hyrlatej, na który za chwilę będziemy się wspinać. Nie dobiegając do Żubraczego skręcamy w prawo (nadal biegniemy czarnymi znakami BTB) i wspinamy się na Berdo (1041 m n.p.m.). Z Berda biegniemy na Hyrlatą (1103m n.p.m.), Rosochę (1084 m n.p.m.) i zbiegamy do Roztok Górnych (ok. 40 km). Z Roztok biegniemy asfaltem na przełęcz nad Roztokami (ok. 41km, 801m n.p.m.) gdzie przebiegamy przez punkt żywieniowy na przełęczy skręcamy w lewo na szlak graniczny biegnąc oczywiście za czarnymi ikonkami biegacza na Okrąglik (1101 m n.p.m.). Na Okrągliku skręcamy w lewo w kierunku Cisnej. Po drodze podbiegamy ponownie na Jasło (1153 m n.p.m.), na Szczawnik (1098 m n.p.m.) i na Małe Jasło (1097 m n.p.m.), następnie podziwiając widoki zbiegamy do Cisnej, aż do mety w pobliżu stadionu Orlika.

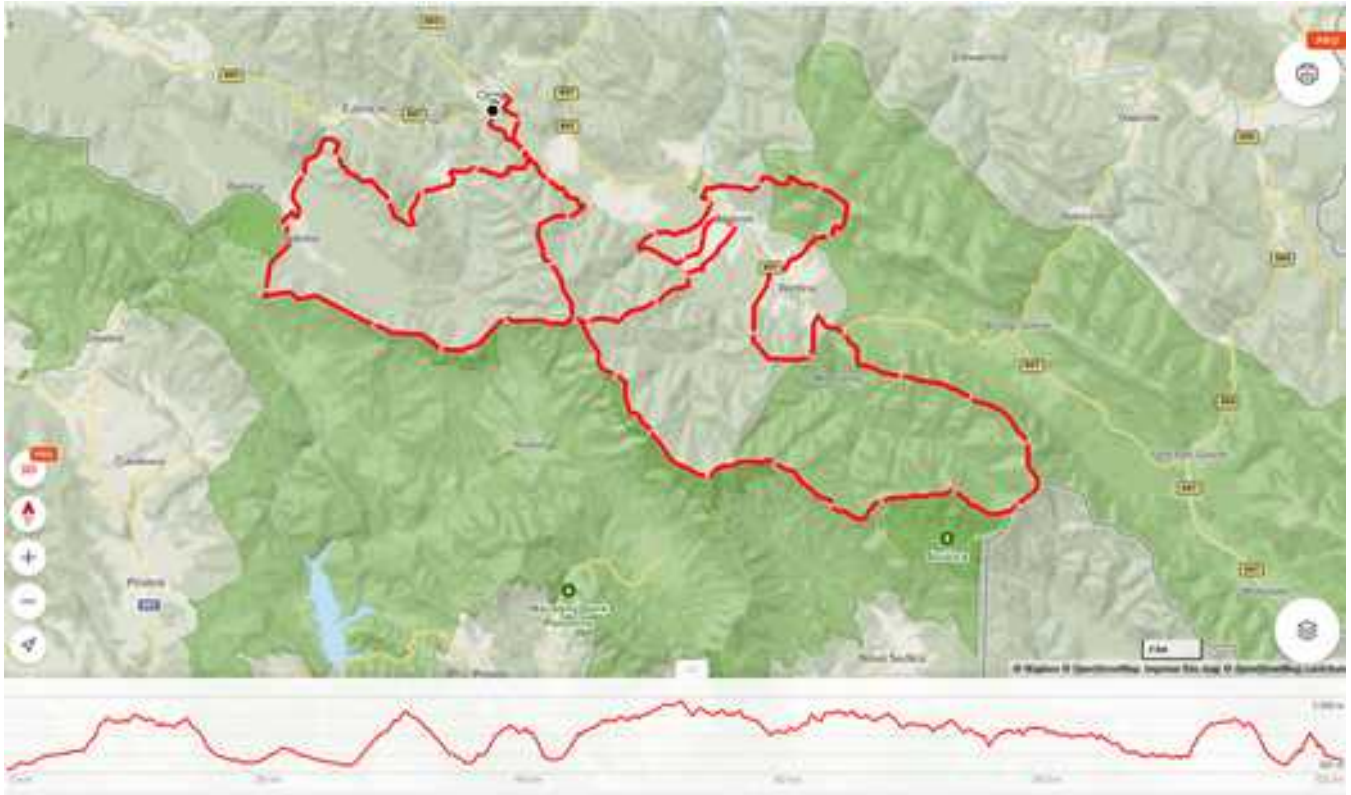
**Na trasie Biegu znajdują się trzy punkt odżywcze/kontrolne:**

- Przełęcz nad Roztokami I (15 km)
- Solinka (28 km)
- Przełęcz nad Roztokami II (41 km) **Limit czasu: godzina 14.00 (czas wyjścia z punktu)**

**Trasa jest stosunkowo trudna. Na trasie znajdują się przeszkody naturalne takie jak m.in. luźne kamienie, gałęzie, korzenie, strumienie/rzeki. Na trasie mogą znajdować się wiatrołomy, czy błoto. Trasa przebiega przez tereny leśna zamieszkujące przez dziką zwierzynę.**

## ZAŁĄCZNIK NR 2 Rzeźnik Ultra

### [TRASA](#)



### Opis Trasy:

Zaczynamy bieg fragmentem Wielkiej Obwodnicy Bieszczadzkiej w stronę Ustrzyk Górnych (ok. 1 km), następnie, podążając za oznaczeniami Bieszczadzkich Tras Biegowych (BTB) przedstawiających ikonkę czarnego biegacza, biegniemy stokówką w stronę Przysłupia. Po około 6 km skręcamy w prawo w ścieżkę prowadzącą na Małe Jasło (1103m.). Na szczycie skręcamy w lewą stronę, dalej czarną trasą BTB do Okrąglika (1101m n.p.m.) przebiegając przez Duże Jasło (1153 m n.p.m.). Na Okrągliku skręcamy w lewo i kilkaset metrów dalej znowu w lewo odbijając od granicy zbiegamy czarnymi znakami BTB (czerwonym szlakiem) przez Fereczatą do tzw. "Drogi Mirka", którą przecinamy i lecimy dalej w dół według oznaczeń Organizatora - ikona czarnego biegacza. Dalej biegnąc za oznaczeniami, docieramy do I punktu odżywczego w Hotelu Carpatia. Po wyjściu z Punktu oznaczenia prowadzić będą do stokówki, którą dobiegamy do Kalnicy gdzie po przekroczeniu drogi wojewódzkiej (prosimy zachować ostrożność) wchodzimy na teren Bieszczadzkiego Parku, w którym trasa nie jest oznakowana - należy poruszać się po szlakach turystycznych. Z Kalnicy podbiegami czerwonym szlakiem PTTK na Smerek (1222m n.p.m.) i przez przełęcz Orłowicza (1078m n.p.m.) zbiegamy żółtym szlakiem PTTK do Wetliny. Tam z powrotem przebiegamy przez Wielką Pętlę Bieszczadzką i podbiegamy żółtym szlakiem PTTK na Jawornik (1021 m n.p.m.). Z Jawornika zbiegamy zielonym szlakiem PTTK do Wetliny i tymże szlakiem biegniemy dalej aż Małej Rawki i dalej żółtym szlakiem PTTK do Wielkiej Rawki (1304m n.p.m.). Z Wielkiej Rawki biegniemy niebieskim szlakiem PTTK - granicznym - przez m.in. Rabią Skatę, Dziurkowiec i Płaszę, aż dobiegamy do Okrąglika, gdzie skręcamy w lewo w kierunku Przełęczy nad Roztokami - wracając na czarną trasę BTB - czarne ikonki biegacza. Na Przełęczy nad Roztokami (ok. 79 km) zlokalizowany jest punkt odżywczy. Dalej biegniemy w kierunku Balnicy szlakiem granicznym w kierunku Balnicy - trasą oznaczoną czarną ikoną biegacza. Na około 91 km (strzałka przy słupku granicznym nr 49/5) zbiegamy z pasma granicznego w prawo w kierunku na Solinkę i biegniemy ok. 3 km

bieszczadzkim szutrem w kierunku Żubraczego obiegając masyw Hyrlatej, następnie skręcamy w prawo (nadal biegniemy za czarnymi znakami BTB) i wspinamy się na Berdo (1041 m n.p.m.), z Berda biegniemy w kierunku na Hyrlatą (1103m n.p.m.) i przed Hyrlatą skręcamy w lewo i zbiegamy do Lisznej, gdzie po przekroczeniu drogi asfaltowej oraz rzeki pozostaje nam tylko podbieg na Rożki (943m n.p.m.) i bieg do mety w Cisnej - zgodnie z oznaczeniami Organizatora (cały czas czarna BTB) .

Punkty kontrolne/regeneracyjne:

Limity czasu obowiązują na punktach kontrolnych według tabeli: To nowa trasa. Tabela będzie zaktualizowana w późniejszym terminie.

Lp.	Nazwa punktu kontrolnego	Odległość od startu	Limit czasu	Nienegocjowalna godzina zamknięcia punktu
1	Smerek	ok. 20 km	3,5h	5.00
2	Wetlina (Przepak)	ok. 45 km	8,5h	10.00
3	Przełęcz nad Rótkami	ok. 80 km	15,5h	17.00
4	Solinka	ok. 92,5 km	18,5h	20.00
5	Liszna	ok. 102km	20,5h	22.00
6	Meta	ok. 107 km	21,5h	23:00

Drużyny, które nie zdołają opuścić tych punktów kontrolnych w limicie, będą zdyskwalifikowane i nie mają prawa kontynuowania Biegu na dalszym odcinku trasy. Zawodnikom kończącym Bieg na punktach kontrolnych zapewniamy transport do Cisnej po zamknięciu punktów.

**Trasa jest trudna. Na trasie znajdują się przeszkody naturalne takie jak m.in. luźne kamienie, gałęzie, korzenie, strumienie/rzeki. Na trasie mogą znajdować się wiatrolomy, czy błoto. Trasa przebiega przez tereny leśna zamieszkujące przez dziką zwierzynę.**

## ZAŁĄCZNIK NR 3

**Bieg Rzeźnika (w drużynach dwuosobowych): ok. 80 km**  
**oraz Bieg Rzeźnika Hardcore (w drużynach dwuosobowych) ok. 102,5 km (80+  
ok. 22,5 km)**

### TRASA



Trasa podstawowa Biegu Rzeźnika wiedzie z Komańczy do Cisnej.

Początkowo biegniemy około 8 km "drogą utwardzoną" do Duszatyn (ok. 480 m n.p.m.), a dalej czerwonym szlakiem: Chryszczata (997 m n.p.m.) – Przełęcz Żebrak (816 m n.p.m.) – Wołoszań (1071 m n.p.m.) – miejscowość Cisna (ok. 550 m n.p.m.). Z Cisnej biegniemy pomarańczową trasą biegową. Najpierw w stronę Małego Jasta (1102m n.p.m.), na Jasło (1153m n.p.m.), Okrąglik (1101m n.p.m.), Fereczatą (1102m n.p.m.). Dalej "drogą Mirka" biegniemy przez szczyty: Paportna (1199m n.p.m.), Rabia Skała (1199m n.p.m.), Okrąglik (1101m n.p.m.), Przełęcz nad Rostokami (801m n.p.m.), Rosocha (1084 m n.p.m), Hyrlata (1103 m n.p.m), m. Liszna (ok. 600m n.p.m.), Worwosoka (1024m n.p.m.) aż do końca trasy w pobliżu stadionu Orlik w Cisnej.

Trasa jest stosunkowo trudna. Na trasie znajdują się przeszkody naturalne takie jak m.in. luźne kamienie, gałęzie, korzenie, strumienie/rzeki. Na trasie mogą znajdować się wiatrolomy, czy błoto. Trasa przebiega przez tereny leśna zamieszkujące przez dziką zwierzynę. Dla kompletnych szaleńców istnieje możliwość przedłużenia trasy o dodatkowe około 25 km (trasa może ulec zmianie).



## Limity czasu

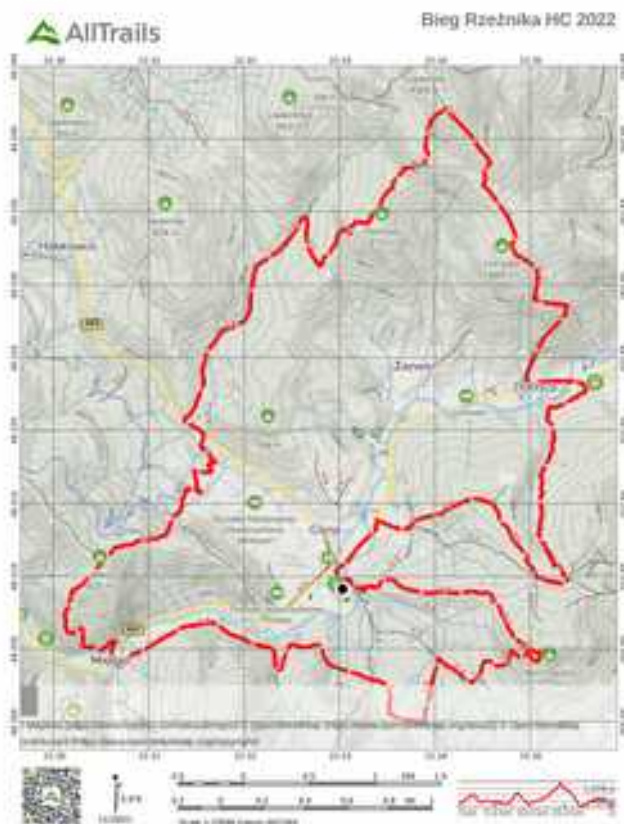
1. Drużyny obowiązują limit czasu na pokonanie trasy Biegu, wynoszący 16 godzin.
2. Dodatkowe limity czasu obowiązują na punktach kontrolnych według tabeli:

Lp.	Nazwa punktu kontrolnego	Odległość do kolejnego punktu kontrolnego/Odległość od startu	Limit czasu	Nienegocjowalna godzina zamknięcia punktu
1	Przełęcz Żebrak	16,7/15,4 km	3h15min	6:15
2	Cisna (przepak)	16,9/32,1km	6h15mi	9:15
3	Smerek	18,5/49,0 km	10h00min	13:00
4	Przełęcz nad Róztokami	16,5/65,5 km	13h45min	16:45
5	Liszna	7,3/74,7 km	15h15min	18:15
6	Meta	80km	16h	19:00

Drużyny, które nie zdołają opuścić tych punktów kontrolnych w limicie, będą zdyskwalifikowane i nie mają prawa kontynuowania Biegu na dalszym odcinku trasy. Zawodnikom kończącym Bieg na punktach kontrolnych zapewniamy transport do Cisnej po zamknięciu punktów.

3. Limit czasu dla wersji **Hardcore** to także zachód Słońca. Żeby wybiec na ostatni odcinek należy zgłosić zamiar startu w wersji Hardcore w trakcie zapisów oraz ukończyć Bieg Rzeźnika **przed 15:30 (12h30min)**. Drużyny decydujące się na wersję Hardcore mogą wyruszyć na dodatkowy odcinek wyłącznie po zgłoszeniu tego kierownikowi Mety, jednak nie później niż o godz. **15:30**. Niedopełnienie zgłoszenia lub wyjście na trasę w pojedynkę automatycznie zmienia zawodnika/ów w turystów, pozostających bez prawa dodatkowych roszczeń wobec Organizatora.

## TRASA Biegu Rzeźnika Hardcore



Trasa Rzeźnika Hardcore to trasa Biegu Rzeźnika plus ubiegłoroczna czerwona pętla Rzeźnika Sky, prowadząca wokół Cisnej przez m.in. Hon (820 m n.p.m.), Łopiennik (1069 m n.p.m.), Horodek (889 m n.p.m.) i Mochnaczkę (777 m n.p.m.). W projektowanej formie to 22,5 km.

## ZAŁĄCZNIK NR 4 Rzeźniczek

### TRASA



Trasa biegu prowadzi z Żubraczego, początkowo drogą szutrową przez około 3 km, następnie drogą polną (ok. 500 m) do pasma granicznego. Po skręcie w lewo biegniemy cały czas zieloną Bieszczadzką Trasą Biegową. Najpierw przez przełęcz nad Roztokami na Okrąglik (1101 m) a na Okrągliku skręcamy w lewo (nadal trzymając się zielonych ikonki Bieszczadzkiej Trasy Biegowej) i biegniemy dalej na Jasło (1153 m n.p.m.), Szczawnik (1098 m) i na Małe Jasło (1097 m). Następnie podziwiając widoki zbiegamy do Cisnej, aż do mety na stadionie Orlika.

**Na trasie Biegu znajdują się jeden punkt odżywczy/kontrolny:**

- Przełęcz nad Roztokami (16. km) **Limit czasu: 3h od startu (czas wyjścia z punktu)**

Trasa jest stosunkowo trudna. Na trasie znajdują się przeszkody naturalne takie jak m.in. luźne kamienie, gałęzie, korzenie, strumienie/rzeki. Na trasie mogą znajdować się wiatrołomy, czy błoto. Trasa przebiega przez tereny leśna zamieszkujące przez dziką zwierzynę.



## ZAŁĄCZNIK NR 5

### Dycha Na Jeleni Skok, czyli Mistrzostwa Świata Nadleśnictwa Cisna

#### TRASA



#### Trasa Dychy na Jeleni Skok

Trasa jest w całości oznaczona niebieskimi znaczkami Bieszczadzkich Tras Biegowych. Na początku pokonacie Jeleni Skok gdzie na szczycie stoi wieża widokowa z której roztacza się piękna panorama. Zbiegając z góry dobiegnięcie do utwardzonej drogi którą dotrzecie aż w rejon Majdanu. Tam czeka Was kolejne wyzwanie czyli góra Hon z której czerwonym szlakiem traficie do mety w Cisnej. **Na trasie nie ma punktów odżywczych!**

Na trasie znajdują się przeszkody naturalne takie jak m.in. luźne kamienie, gałęzie, korzenie, strumienie/rzeki. Na trasie mogą znajdować się wiatrołomy, czy błoto. Trasa przebiega przez tereny leśna zamieszkujące przez dziką zwierzynę.

## ZAŁĄCZNIK NR 6

## Procedura losowania

1. Losowanie odbędzie się 14 grudnia 2021 r. (szczegółowa godzina zostanie podana bliżej tej daty).
2. W losowaniu biorą udział wyłącznie zgłoszone drużyny, które dokonały opłaty za rejestrację do 6 grudnia włącznie (opłata wysokości 30zł od drużyny. Bez względu na wynik losowania opłata jest bezwrotna, w całości przeznaczona na Bieszczadzką Grupę GOPR)
3. Każda drużyna otrzymuje:
  - o 2 losy – po jednym dla każdego zawodnika.
  - o Drużynom są również przyznawane dodatkowe losy za ukończenie pewnych biegów (patrz Załącznik nr 7 do Regulaminu). Dany ukończony bieg może dawać jeden lub więcej losów.
  - o Losy zebrane przez każdego z zawodników w drużynie sumują się.
  - o Każdy los będzie miał przypisany unikatowy numer z zakresu 1 do N, gdzie N jest liczbą wszystkich losów. Numery losów przypisane każdej drużynie zostaną opublikowane przed procedurą losowania.
4. Organizatorzy wygenerują losową permutację liczb z zakresu od 1 do N (co jest równoważne przeprowadzeniu N prób losowań bez zwracania). Kolejność losów na wygenerowanej liście będzie odpowiadała kolejności wylosowanych drużyn, przy czym dla danej drużyny będzie brany pod uwagę los o najwyższej pozycji na liście a pozostałe będą usuwane.
5. Lista startowa będzie zapelniana drużynami zgodnie z kolejnością wylosowania aż do wyczerpania limitu 850 drużyn. Nie będzie listy rezerwowej. Zawodników z niewylosowanych drużyn zapraszamy na pozostałe biegi festiwalowe.
6. W celu ułatwienia oszacowania swoich szans w losowaniu, przedstawiamy przykładowe statystyki losowania z 2017 r. (losowanie do Rzeźnika 2018). W losowaniu brało udział 1306 drużyn, które w sumie zgromadziły 4769 losów. Dostępnych było 650 miejsc. Niniejsza tabela przedstawia rzeczywiste wskaźniki sukcesu w zależności od liczby losów:

Losy	Wylosowane	Niewylosowane	Wskaźnik sukcesu
2	198	354	35.87%
3	97	118	45.12%
4	122	101	54.71%
5	70	41	63.06%
6	66	23	74.16%
7	31	11	73.81%
8	23	5	82.14%
9	16	1	94.12%
10	6	1	85.71%
11	8	0	100.00%
12	1	0	100.00%
13	4	1	80.00%
14	1	0	100.00%
15	3	0	100.00%
17	2	0	100.00%
19	1	0	100,00%
21	1	0	100,00%

**ZAŁĄCZNIK NR 7**  
**Lista biegów dających dodatkowe losy**  
**dot. Biegu Rzeźnika i Biegu Rzeźnika Hardcore**

**Lista biegów dających dodatkowe losy (uwaga: wymagane jest ukończenie tych biegów):**

1. VII Zimowy Maraton Bieszczadzki, dystans 44km (2021) – 1 los
2. VII Zimowy Maraton Bieszczadzki, dystans 23km (2021) – 1 los
2. Bieg Rzeźnika lub Bieg Rzeźnika Hardcore (dowolna edycja) – 1 los za każdy ukończony bieg
3. Bieg Rzeźnika Ultra – 1 los (dowolna edycja na dowolnym dystansie).
6. X Rzeźniczek (2021) – 1 los
7. IV Dycha na Jeleni Skok (2021) – 1 los
8. IX ultraMaraton Bieszczadzki 26km (2021) – 1 los
9. IX ultraMaraton Bieszczadzki 53km (2021) – 1 los
10. IX ultraMaraton Bieszczadzki 90km (2021) – 2 losy
11. IV Rzeźnik Sky (2021) - 1 los

**Dodatkowo, zawodnicy otrzymują los za:**

- 11a. nieudany udział w losowaniu do XVI Biegu Rzeźnika (2019) – 1 los

Uwaga: Nieudany udział w losowaniu jest rozumiany w ten sposób, że drużyna brała udział w losowaniu a ostatecznie nie dostała się na listę główną (również po weryfikacji wpłat).